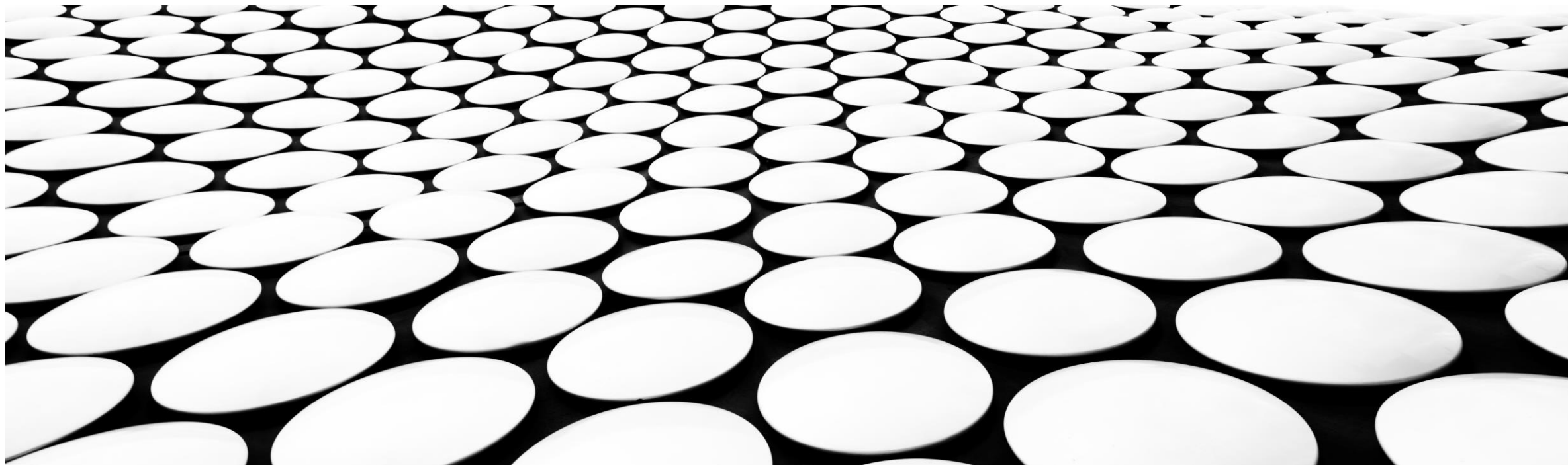




SUOMEN SOVELTAVAN KIELITIEEEN YHDISTYS
FINLÄNSKA FÖRENINGEN FÖR TILLÄMPAD SPRÅKVETENSKAP
ASSOCIATION FINLANDAISE DE LINGUISTIQUE APPLIQUÉE

AFinLA 50 vuotta / år / years 1970 – 2020/21



Eri tahoilla maassamme on usean vuoden aikana ilmennyt kasvava mielenkiintoa sovelletun kielitieteen tutkimukseen. Aikana, jolloin kieltenopetus ja eräät muut sovelletun kielitieteen haarat ovat nopeasti kehittyneissä, olisi tärkeää, että eri työryhmien yhteydet entisestään paranisivat ja että kaikki kielitiedettä harrastavat henkilöt saataisiin saman yhdistyksen piiriin.

Association Scandinave de Linguistique Appliquée, Ruotsin, Norjan ja Tanskan sovelletun kielitieteen yhdistysten yhteistyöelin ja kansainvälisen AILA:n jäsen, on myös usean vuoden aikana kaivannut yhteyksiä Suomeen. Tähän pohjoismaiseen yhteistyön muotoon ei Suomi ole tähän mennessä tehokkaasti osallistunut.

Näistä syistä ovat allekirjoittaneet päättäneet tehdä aloitteen Suomen sovelletun kielitieteen yhdistyksen - AFinLA:n - perustamiseksi. Otollinen tilaisuus tarjoutuu Turun Yliopiston 50-vuotisjuhlallisuuksiin liittyvän sovelletun kielitieteen symposiumin yhteydessä huhtikuun 10-12 p:nä.

Kutsomme täten kaikki asiasta kiinnostuneet perustamiskokoukseen, joka pidetään Turun Yliopiston luentosalissa XXII 11 p:nä huhtikuuta 1970, klo 14.15.

Kokous päättäneenä yhdistyksen perustamisesta, valinnee yhdistykselle väliaikaisen johtokunnan, joka saa tehtäväkseen suorittaa välttämättömät perustamistoimenpiteet, ja keskustellee yhdistyksen säännöistä, toimintamuodoista ja -puitteista.

Tärkeää olisi, että jo alkuvaiheessa yhdistyksen väliaikainen johtokunta edustaisi mahdollisimman monia sovelletun kielitieteen tutkija- ja käyttäjäryhmiä niin, että mukana olisivat eri korkeakoulut, kieli-instituutit, kielenopettajien järjestöt, Kouluhallitus jne.

Ola Berggren
Turun Kieli-
instituutti

Nils Erik Enkvist
Åbo Akademi

Kalevi Wiik
Turun Yliopisto

Kutsu AFinLAA valmistelemaan kokoukseen

Invitation to a preparatory meeting for AFinLA

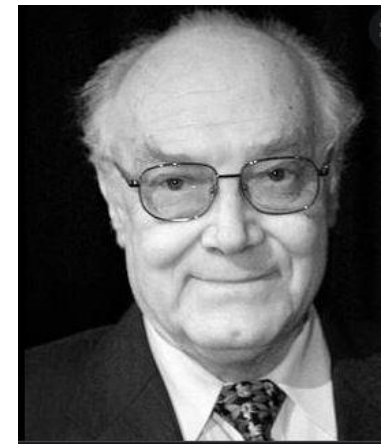
kevät / spring 1970



OLA BERGGREN



NILS ERIK ENKVIST



KALEVI WIIK

Valmistelutoimikunta / Preparatory committee 1970

N I M I

Enkvist, Nils Erik	Prof.
Wiik, Kalevi	Prof.
Berggren, Ola	Leht.
Hakulinen, Auli	Maist.
Kyrki, Meri	Leht.
Niemi, Reijo	Yliopett.
Petro, Rauha	Ylitark.
Wikberg, Kay	Lis.

Protokoll fört vid AFinLA:s förberedande möte vid Turun Yliopisto
den 11 april 1970

- § 1. Prof. Nils Erik Enkvist förklarade mötet öppnat. Han redogjorde för bakgrunden till mötet och betonade behovet av en förening för tillämpad språkvetenskap i Finland.
- § 2. Diskuterades skapandet av AFinLA (= L'Association Finlandaise de Linguistique Appliquée).
- § 3. Besluts att AFinLA skulle skapas.
- § 4. Föreslogs att en interimistisk styrelse för föreningen skulle väljas. Styrelsens sammansättning blev följande:
ordförande: lektor Ola Berggren, Turun Kieli-instituutti
sekreterare: fil.lic. Kay Wikberg, Åbo Akademi
övriga medlemmar:
prof. Nils Erik Enkvist, Åbo Akademi
prof. Kalevi Wiik, Turun Yliopisto
överlärare Reijo Niemi, Turun Normaalilyseo
lektor Meri Kyrki, Åbo
fil.kand. Auli Hakulinen, Helsingfors Universitet
överinspektör Rauha Petro, Skolstyrelsen
- § 5. Den valda styrelsen beviljades fullmakt att representera AFinLA.
- § 6. Diskuterades den nya föreningens arbetsformer. Prof. Pit Corder, Edinburgh, informerade om AILA och prof. Nils Erik Enkvist om ASCLA.
- § 7. Framhölls önskvärdheten av ett informationsblad eller publikation.

Åbo den 19 april 1970

Kay Wikberg
(sekr.)

AFinLA:n valmistava kokous
Turun Kieli-instituuttissa, 23. huhtikuuta 1970, klo 19.30

ESITTELYLISTA

1. Yhdistyksen nimi.
2. Jäsenyys.
3. Yhdistyksen yleiset tavoitteet
(esim. toimia kielitieteen tutkijoiden ja käyttäjäryhmien yhdyselimenä).
4. Erikoistehtäviä
(- välittää informaatiota äidinkielen ja vieraiden kielten oppimisesta, kieltenopetuksesta eri tasoilla /tavoitteet, metodit, sisältöanalyysi, AV-välineet, testimenetelmät, jne./;
- tukea ja kehittää soveltavan kielitieteen ja kielididaktiikan opetusta yliopistoissa, jne.).
5. Yhdistyksen toimintamuodot.
6. Toiminnan rahoitus.
7. Sääntöjen laatiminen (työryhmä valitaan?).
8. Muut asiat.

Turku. 20. huhtikuuta 1970

Kay Wikberg
(sihteeri)

Turun Yliopistossa 10. - 12. huhtikuuta pidetyn soveltavan lingvistiikan symposiumin yhteydessä pidettiin kokous, jossa päätettiin ^{perustaa} /suomalainen yhdistys soveltavaa kielitiedettä varten.

Kiinnostus kieltenopetuksessa käytettävää soveltavaa lingvistiikkaa kohtaan on huomattavasti kasvanut viime vuosien aikana. Erimuotoisen ja eritasoisen kieltenopetuksen tarve on suurempi kuin koskaan ennen. Koulu-uudistus avaa uusia mahdollisuuksia kieltenopetuksessa samalla kuin opettajien jatkokoulutuksen tarve kasvaa. Kielästudiot tarjoavat uusia mahdollisuuksia koululle ja aikuisopetukselle, mutta ani harvat pystyvät käyttämään niitä oikein. Nykykielen osuus /Yliopistojen ja korkeakoulujen vieraiden kielten opetuksen ~~osuuksissa~~ kasvaa jatkuvasti. Uuden yhdistyksen tärkeimpiä tehtäviä ~~on~~ ^{on} yhdistää toisaalta soveltavan kielitieteen ~~tutkijat~~, s.o. kielimie^{het} ~~ksiä~~, sosiologit ja psykologit, ja toisaalta kuluttajat, s.o. kieltenopettajat.

AFinLA:n (Association Finlandaise De Linguistique Appliquée) toinen ^{tärkeä} /tehtävä on solmia yhteydet muiden pohjoismaiden ja muun maailman vastaaviin yhdistyksiin. Kun yhdistyksen toiminta on vakiintunut, tullaan järjestämään esitelmätilaisuuksia ja symposiumeja.

Turun Yliopistossa pidetyssä kokouksessa valittiin väliaikainen hallitus, jonka tehtäväksi annettiin yhdistyksen perussääntöjen laatiminen ja yhdistyksen toiminta-alueen määrittäminen. Puheenjohtajaksi valittiin lehtori Ola Berggren Turun Kieli-insituutista ja sihteeriksi fil.lis. Kay Wikberg Åbo Akademista.

Lehdistötiedote kevään 1970 seminaarin jälkeen

Press release after the seminar in spring 1970

Uuden yhdistyksen nimi / Naming the new association

AFinLA

Protokoll fört vid förberedande möte i
Turun Kieli-instituutti, 23.4.1970

=====

Närvarande: lektor Ola Berggren

prof. Nils Erik Enkvist

lektor Meri Kyrki

fil.kand. Auli Hakulinen

överlärare Reijo Niemi

överinspektör Rauha Petro

prof. Kalevi Wiik

fil.lic. Kay Wikberg (= samtliga)

- § 1. Förklarades mötet öppnat av lektor Berggren.
- § 2. Till ordförande för mötet valdes lektor Berggren och till sekreterare lic. Wikberg, samt till protokolljusterare prof. Enkvist och Wiik.
- § 3. Diskuterades föreningens namn. Termen 'soveltava' ansågs mindre lämplig än 'sovellettu', varför föreningens finska namn blev Suomen sovelletun kielitieteen yhdistys, på svenska Finländska föreningen för tillämpad språkvetenskap. För internationellt bruk beslöt man använda det franska Association Finlandaise de Linguistique Appliquée, förkortat AFinLA.

Perustamiskokous / Founding meeting 18.10.1970

Pöytäkirja Suomen sovelletun kielitieteen yhdistyksen perustavasta kokouksesta, joka pidettiin Turussa Åbo Akademin Brahe-auditoriossa sunnuntaina, loka-kuun 18 päivänä 1970 klo 15,45 alkaen. Kokouksessa oli läsnä 40 henkilöä (liite 1). Puhetta johti lehtori Ola Berggren ja pöytäkirjan laati yliopettaja Reijo Niemi.

1 §

Perustavaa kokousta valmistelleen toimikunnan puheenjohtaja, lehtori Ola Berggren avasi kokouksen.

2 §

Lehtori Ola Berggren valittiin kokouksen puheenjohtajaksi.

3 § kohta b) muutettiin ja kuuluu muutettuna seuraavasti:

Kokouksesta: b) edistää sovelletun kielitieteen alaan kuuluvaa tutkimustyötä ja opetusta mm. toimimalla kielentutkijoitten, kieltenopettajien, psykologien ja sosiologien sekä muiden sovelletusta kielitieteestä kiinnostuneitten henkilöitten ja yhteisöjen yhteistyön kehittäjänä, välittämällä tietoja ulkomailla ja kotimaassa tapahtuvasta sovelletun kielitieteen tutkimuksesta sekä järjestämällä symposiumeja, neuvottelupäiviä, esitelmätilaisuuksia, kokouksia ja kursseja.

11 §

Yhdistyksen puheenjohtajaksi valittiin lehtori Ola Berggren.

12 §

Yhdistyksen sihteeriksi valittiin lehtori Tove Kangas.

13 §

Suoritettiin yhdistyksen johtokunnan muitten jäsenten vaali.

Yhdistyksen johtokunnan muiksi jäseniksi valittiin

professori Nils Erik Enkvist

professori Kalevi Wiik

tohtori Juhani Karvonen

ylitarkastaja Rauha Petro

opiskelija Leena Piispa

yliopettaja Reijo Niemi

lehtori Muusa Ojanen

lehtori Teuvo Saavalainen

sekä heidän kieltäytymisensä varalle

professori Erik Erämetsä

lehtori Jorma Suokko

lehtori Meri Kyrki

lisenssiaatti Kay Wikberg

lehtori Liisa Oksanen

(liite 3)

14 §

Yhdistyksen vuosittaiseksi jäsenmaksuksi määrättiin 20 markkaa, opiskelijajäseniltä 10 markkaa.

AFin LA:n puustava kokous 18.10.1970

- | | | |
|---------------------|----------------------|------------------------|
| ✓ Kay Wikberg | ✓ Kalevi Wik | ✓ Riitta Matilainen |
| ✓ Raimo Niemi | ✓ Teuvo Piipto | ✓ Anna-Riitta Lindgren |
| ✓ Eino Berggren. | ✓ Sauli Takala | ✓ Mikael Pentti |
| ✓ Bengt Sandlund | ✓ Meri Vuoriki | ✓ Toivo Kangas |
| ✓ Chud Grapson | ✓ Heimo Yr-vahti | ✓ Eke Juhmann |
| ✓ Håkan Ringbom | ✓ Hannu Huhtanen | ✓ Mrs Vuoristo |
| ✓ MILS ERIC ENKVIST | ✓ Maire Mäkinen | ✓ Jonna Luoto |
| ✓ Arja Sindhö | ✓ Liisa Dahl | ✓ Roland Frihoff |
| ✓ Eugene Holman | ✓ Marita Gustafson | ✓ Leela Simell |
| ✓ Ritva Haanpää | ✓ Taina Pulkkinen | ✓ Nina Björkman |
| ✓ Kari Vuorinen | ✓ Liisa Manninen | ✓ Colin Clark |
| ✓ Ulla Piispa | ✓ Ralf Norman | ✓ Ola Berggren |
| ✓ Sulo Hakulinen | ✓ Susanne Segerström | |
| ✓ Pekka Sammallehti | ✓ Margret Matilainen | |

Ensimmäiset puheenjohtajat / First presidents

Ola Berggren
(Turun yliopisto) 1970



Auli Hakulinen
(Helsingin yliopisto) 1971



Erik Erämetsä
(Jyväskylän yliopisto) 1973 - 1974



Julkaisusuunnitelmia / Plans for publications

ehdotus AFinLA:n vihkosarjaksi

1. Mitä kielitiede on ?

A teoreettinen kielitiede (mahd. Auli Hakulinen)

B sovellettu kielitiede (" Pekka Hirvonen)

2. Strukturalismi

Raija Markkanen + Matti Leiwo (Jyväskylä)

3. Generatiivinen kielioppi

A peruskäsitteet ja historiaa (Auli Hakulinen)

B generatiivisesta ajattelusta + sovelluksia ? (Matti Leiwo)

C generatiivisen semantiikan tutkimusperiaatteet (Kalevi Wiik)

4. Dependenssikielioppi

A valenssiteoria (Erik Erämetsä)

B sijakielioppi (Paavo Siro)

5. Muita kielioppimalleja

A Diderichsenin malli (Mirja Pinomaa)

B Hallidayn malli (AH)

C stratifikaatiomalli (?)

6. Sosiolingvistiikan perustietoutta

Raija Markkanen + Magdalena Jaakkola

7. Psykolingvistiikka

Matti Leiwo (? + Jorma Kuusinen)

Uusittu ehdotus yleistä kielitiedettä käsitteleväksi vihkosarjaksi

	Käsikirjoituksen valmistumispvm.
(1) <u>Mitä kielitiede on?</u> Auli Hakulinen Pekka Hirvonen <i>Fr ed</i>	? maaliskuu 75
(2) <u>Strukturalismi</u> Matti Leiwo, Raija Markkanen, Kari Sajavaara	syysl. 75
(3) <u>Generatiivinen kielioppi</u> Auli Hakulinen, Kalevi Wiik	tammikuu 75
(4) <u>Dependenssikielioppi</u> Kalevi Tarvainen	<i>syysl.</i> tammikuu 75
(5) <u>Sijakielioppi</u> Paavo Siro	tammikuu 75
(6) <u>Muita kielioppimalleja</u> Lauri Carlson, Esa Saarinen: Montague-kielioppi Mirja Saari: Diderichsenin malli (Nämä voitaisiin ehkä erottaa toisistaan, koska valmistuminen tapahtuu eri aikaan?)	maaliskuu 75 tammikuu 76
(7) <u>Tekstilingvistiikka</u> Nils Erik Enkvist	tammikuu 75
(8) <u>Sosiolingvistiikka</u> Mirja Saari (?)	maaliskuu 76
(9) <u>Psykolingvistiikka</u> Matti Leiwo, Jorma Kuusinen	maaliskuu 76
(10) <u>Kontrastiivinen kielitiede</u> Kari Sajavaara	syysl. 75

SUOMEN SOVELLETUN KIELITIETEEN YHDISTYKSEN
(AFinLA) JULKAISUJA

PUBLICATIONS DE L'ASSOCIATION FINLANDAISE
DE LINGUISTIQUE APPLIQUÉE (AFinLA)

N:o 1

**ENGLANNIN KIELEN TAIDON
MITTAAMINEN LUKION
PÄÄTTYESSÄ: 1. Lähtökohdat**

Pekka Hirvonen

Maaliskuu 1971

SUOMEN SOVELLETUN KIELITIETEEN YHDISTYKSEN
(AFinLA) JULKAISUJA

PUBLICATIONS DE L'ASSOCIATION FINLANDAISE
DE LINGUISTIQUE APPLIQUÉE (AFinLA)

N:o 3

**INTRODUKTION
TILL EN SYSTEMATISK GRAMMATIK**

Är den generative grammatiken för svår för skolan?

J.Y. LERNER

TURKU 1971

SUOMEN SOVELLETUN KIELITIETEEN YHDISTYKSEN
(AFinLA) JULKAISUJA

PUBLICATIONS DE L'ASSOCIATION FINLANDAISE
DE LINGUISTIQUE APPLIQUÉE (AFinLA)

N:o 5

**TÄTÄ
MIELTÄ
KIELTEN
OPETUKSESTA**

TOIMITTANUT Pekka Hirvonen

KIRJOITTAJAT

Ola Berggren	Eugene Holman
Colin Black	Matti Leino
Alvar Ellegård	Väinö Roininen
Erik Erämetsä	Frode Strømnes
William Hart	Kay Wikberg
Pekka Hirvonen	

Turku 1972

SUOMEN SOVELLETUN KIELITIETEEN YHDISTYKSEN
(AFinLA) JULKAISUJA

PUBLICATIONS DE L'ASSOCIATION FINLANDAISE
DE LINGUISTIQUE APPLIQUÉE (AFinLA)

N:o 2

ENGLISH IN THE JUNIOR SCHOOL

3 textbooks analysed

Colin Black, editor

research team

Anita Anttila	Helena Nuuja
Kari Eskola	Sirpa Saarinen
Heljä Juntunen	Eija Savolainen
Irene Koponen	Jorma Tommola
Jussi Niemi	Hiikka Vartiainen

Huhtikuu 1971

SUOMEN SOVELLETUN KIELITIETEEN YHDISTYKSEN
(AFinLA) JULKAISUJA

PUBLICATIONS DE L'ASSOCIATION FINLANDAISE
DE LINGUISTIQUE APPLIQUÉE (AFinLA)

N:o 4

**ENGLANNIN KIELEN TAIDON
MITTAAMINEN LUKION
PÄÄTTYESSÄ: 2. Kuuntelukoe**

Pekka Hirvonen

TURKU 1971



AFINLA
SUOMEN SOVELLETAVAN KIELITIETEEN YHDISTYS
FINLÄNSKA FÖRENINGEN FÖR TILLÄMPAD SPRÅKVIETENSKAP
ASSOCIATION FINLANDAISE DE LINGUISTIQUE APPLIQUÉE

Puheenjohtajia / Presidents 1975 - 1995

Kari Sajavaara

(Jyväskylän yliopisto) 1975 - 1982 & 1989 - 1995



Matti Leiwo

(Jyväskylän yliopisto) 1983 - 1985



Viljo Kohonen

(Tampereen yliopisto) 1986 - 1989



SECOND
CIRCULAR
CALL FOR
PRESENTATIONS

DEUXIÈME
CIRCULAIRE
APPEL AUX
COMMUNICATIONS



96
AILA

11th World Congress
of Applied Linguistics

JYVÄSKYLÄ FINLAND

4-9 August, 1996
Applied Linguistics
Across Disciplines

AILA World Congress

Jyväskylä 1996

THIRD
CIRCULAR
CALL FOR
PARTICIPATION

TROISIÈME
CIRCULAIRE

INVITATION À
PARTICIPER AU
CONGRÈS

96
AILA

11th World Congress
of Applied Linguistics

JYVÄSKYLÄ FINLAND

4-9 August, 1996
Applied Linguistics
Across Disciplines

Welcome to Jyväskylä – to AILA 96

The organizers of the 11th World Congress of Applied Linguistics AILA 96 were pleased to receive a wide variety of proposals for the Congress programme: over 500 proposals for paper presentations, more than 100 for symposia, and nearly 50 proposals for special sessions and open fora. Many of the proposals represent topics that have appeared regularly at AILA congresses, but we are happy that the theme chosen for this Congress, 'Applied Linguistics Across Disciplines', has attracted a large number of presentations and sessions which fathom the multidisciplinary nature of applied linguistics from new angles.

The key concept of AILA 96 is 'interactivity'. The City of Jyväskylä is small; you cannot avoid meeting your colleagues also outside the Congress proceedings. We are going to do our best to offer such a programme, both academic and non-academic, that it will be worth your while to come and participate in AILA 96. We are looking forward to seeing you in Jyväskylä in August 1996.

Jyväskylä et AILA 96 vous attendent

Les organisateurs du 11^{ème} congrès mondial de linguistique appliquée AILA 96 ont eu le plaisir de recevoir une très grande variété de propositions pour le programme du congrès: plus de 500 pour des communications, plus de 100 pour des symposiums et près de 50 pour des sessions spéciales et des forums. Parmi les sujets proposés, nombreux sont ceux qui sont depuis le début des thèmes habituels des congrès de l'AILA, mais nous sommes heureux de constater que le thème choisi pour le congrès de 1996, « La linguistique appliquée, science pluridisciplinaire », a suscité un grand nombre de communications et de sessions, qui explorent sous un angle nouveau la nature pluridisciplinaire de la linguistique appliquée.

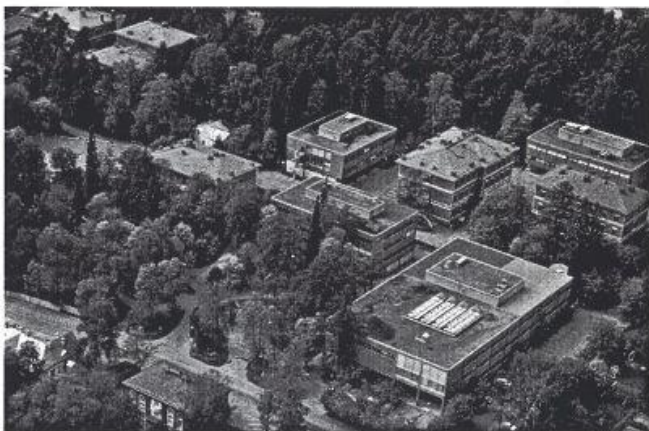
Le mot clé de l'AILA 96 est « interactif ». La ville de Jyväskylä est de dimensions humaines: vous ne pourrez éviter de rencontrer vos collègues en dehors des activités du congrès. Nous ferons de notre mieux pour vous proposer un programme, scientifique et culturel, grâce auquel vous aurez toutes les raisons de venir en Finlande et de participer à AILA 96. Nous espérons vous voir très nombreux à Jyväskylä, au mois d'août 1996.

Kari Sajavaara

Kari Sajavaara
Congress Chair / Président du congrès



Welcome to AILA 96



Professor
Sajavaara:
**Congress
is for
talking**

Page 6

**Congress
makers**

Page 3

**Folk music,
karaoke,
Santa Claus -
Finnish Evening**

Page 4

Interactive AILA in Jyväskylä Participants make a cong

Interactivity and interdisciplinarity are the keywords of the 11th AILA congress. Congress Chair Kari Sajavaara says that this congress is not a forum for preaching but rather for discussion.

"This is an attempt to break away from the regular congress format. Of course, we cannot force the participants into discussion, but we have tried to create an environment which will promote discussion. After all, it is the participants that make a congress."

The framework for this congress is new in AILA. There are only two plenary sessions and the emphasis is on symposia. Reciprocal activity plays a main role.

Not for listening but for talking

The congress venue supports the idea of interactivity. The town is small, and there are plenty of lecture rooms in a number of buildings around the campus area.

"We have no rooms big enough for all the participants, which makes plenaries impossible," Sajavaara explains. It is hoped that the symposia will encourage participants to talk.

The University of Jyväskylä has invested in particular in language learning and teaching. The opening of a new Centre for Applied Language Studies coincides with the AILA congress. The new chair in Applied Language Studies at the Centre will be taken up by Professor Sajavaara.

A long process

The idea of holding AILA in Jyväskylä was first initiated by Kari Sajavaara as early as 12 years ago. The founding of the Jyväskylä Congresses bureau in the university in 1985 was one of the factors facilitating the organizing of a congress of this size.

The main working principle of Jyväskylä Congresses is that every participant should feel that the congress has been organized for him or her. This principle has also been followed for AILA 96.

"It goes without saying that in every congress the participants have different needs and that all their wishes cannot be met," Sajavaara says. "The dropping of session papers has not been accepted by all, but I myself think that the traditional format should be changed: the presence of a person at the congress or a poster presentation should be enough for people to get travel funding."

Sajavaara is satisfied with the way the congress preparations have been proceeding. "I am especially delighted to see the number of countries from which the participants are coming. Even distant countries are well represented, such as Brazil, Australia, and our next host, Japan."

Kari Sajavaara extends a hearty welcome to all those attending the 11th World Congress of Applied Linguistics.



Simultaneously with the AILA 96, Professor Kari Sajavaara takes up his new chair in the Centre for Applied Language Studies.

Professor Nickel welcomes the new congress format

Professor Gerhard Nickel is, among other posts, the honorary president of the German Association of Applied Linguistics (G.A.L.) and the honorary vice-president of AILA. He has been actively involved with AILA for nearly 40 years now, and is actually one of its original founders. Prof. Nickel has participated in every AILA congress since the very beginning in the early 60's.

Vast growth

AILA congresses started as relatively small events, but both the association and the congresses have expanded surprisingly rapidly. 'The development has been both quantitative and qualitative,' Prof. Nickel explains.

'We started with participants from 20, mainly Western European countries. Now there are more than 60 nationalities represented in AILA congresses. The scientific scope has also expanded from the aspects of language teaching to a large variety of linguistic areas.'

Prof. Nickel speculates that one of the reasons for the variety may be the fact that the term 'applied linguistics' itself is open to many interpretations.

Have nothing to read?

Do you want to learn more about language learning, discourse analysis, or any other aspect of applied linguistics? Or are you just desperate for information about Finland? If so, you can satisfy your thirst for knowledge in Building L.

Scientific books and booklets are available on the first and third floors, while novels and tourist guides can be found on the second floor. So, find your way to Building L. (JM)

Innovative changes

Symposia, posters, and small group discussions form the basis of the AILA 96 congress. Professor Nickel has great expectations for the new congress format in Jyväskylä.

'Now, we have time for discussions as well as possibilities to devote more time to our personal favourite subjects,' he says. 'From now on the organizers of future AILA congresses will have a chance to choose between the old, more traditional system, and the new Jyväskylä format.'

Business and pleasure

AILA congresses are both scientific and social events for Prof. Nickel. He enjoys seeing old friends and reminiscing about the good old days, but at the same time he takes the opportunity to learn more about the various areas of applied linguistics.

'AILA is a way of life to me. I will visit AILA congresses around the world until my doctor tells me not to,' he says.

Jukka Marttila

The University library (building B) is open to the grand public and has among its collections a large number of course books for all the university disciplines. It is the national central library in the fields of educational science, sport and health sciences and psychology.

There are several foreign newspapers and magazines available to readers on the second floor.

The University library is not restricted to university students, and congress participants are welcome to visit it. The University library is open Mon-Thu 8-18 and Fri 8-16. (MS)

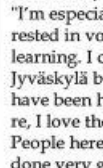
What are you expecting from AILA?

Michael Baker,
Finland



'I came here to get new ideas. What interests me the most is ESP, business, presentations and negotiations. Now I'm just enjoying the sun.'

Aud Marid
Simenson, Norway



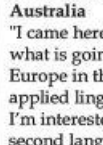
'I'm especially interested in vocabulary learning. I came to Jyväskylä because I have been here before, I love the town. People here have done very good job in language teaching. I also have many good friends here.'

Altahir Hafiz,
United Kingdom



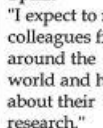
'I want to keep myself up to date in applied linguistics, especially in the area of lexicography.'

Junko
Kumamoto-Healey,
Australia



'I came here to know what is going on in Europe in the area of applied linguistics. I'm interested in second language acquisition because I am teaching Japanese as a foreign language.'

Carmelo
Medina-Casado,
Spain



'I expect to meet colleagues from around the world and hear about their research.'

Puheenjohtajia / Presidents 1997 - 2008

Anna Mauranen

(Helsingin yliopisto) 1996 - 1997



Maisa Martin

(Jyväskylän yliopisto) 1998 - 2005



Hannele Dufva

(Jyväskylän yliopisto) 2006 - 2008



Puheenjohtajia / Presidents 2009 - 2018

Paula Kalaja

(Jyväskylän yliopisto) 2009 - 2012



Minna Suni

(Jyväskylän yliopisto) 2013 - 2016



Katja Mäntylä

(Jyväskylän yliopisto) 2017 - 2018



Puheenjohtajia / Presidents 2019 -

Juha Jalkanen

(Jyväskylän yliopisto) 2019 - 2020



Lotta Lehti

(Helsingin yliopisto) 2021 -



AFinLAN kunniajäseniä / Honorary members

- **Nils Erik Enkvist**, Åbo Akademin kielitieteen emeritusprofessori, akateemikko (k. 2009)
- **Viljo Kohonen**, Tampereen yliopiston kielipedagogiikan emeritusprofessori
- **Liisa Lautamatti**, Jyväskylän yliopiston englantilaisen filologian emeritaprofessori
- **Matti Leiwo**, Jyväskylän yliopiston suomen kielen emeritusprofessori
- **Maisa Martin**, Jyväskylän yliopiston suomen kielen emeritaprofessori
- **Håkan Ringbom**, Åbo Akademin englannin kielen emeritusprofessori (k. 2015)
- **Kari Sajavaara**, Jyväskylän yliopiston soveltavan kielentutkimuksen emeritusprofessori (k. 2006)
- **Sauli Takala**, Jyväskylän yliopiston humanistisen tiedekunnan emeritustutkimusprofessori (k. 2017)
- **Paula Kalaja**, Jyväskylän yliopiston kieli- ja viestintätieteiden laitoksen englannin kielen emeritaprofessori
- **Anna Mauranen**, Helsingin yliopiston humanistisen tiedekunnan tutkimusjohtaja ja englannin kielen emeritaprofessori
- **Hannele Dufva**, Jyväskylän yliopiston humanistis-yhteiskuntatieteellisen tiedekunnan soveltavan kielitieteen emeritaprofessori